

# Vet chroma™ TSH

## USO PRETENDIDO

O **Vet chroma™ TSH** é um imunoenensaio de fluorescência (FIA) para a determinação quantitativa do hormônio estimulante da tireoide (TSH) em amostras de soro canino/plasma (EDTA, Heparina).

## INTRODUÇÃO

O TSH ou hormônio estimulante da tireoide é secretado na hipófise anterior para estimular a tireoide a produzir e secretar tiroxina (T4) e triiodotironina (T3), hormônios que atuam em quase todos os tecidos do corpo. A quantificação dos níveis de TSH no sangue é útil para auxiliar no diagnóstico de doenças relacionadas ao funcionamento da tireoide.

## ALERTAS E PRECAUÇÕES

- Apenas para uso diagnóstico *in vitro*.
- Siga as instruções e procedimentos descritos nesta 'Instrução de Uso'.
- Amostra:
  - Tipo da amostra: soro ou plasma (Heparina, EDTA) canino.
  - É recomendado o uso de amostras frescas e evitar a incidência direta de luz solar.
  - Caso o teste não possa ser realizado em menos de 24 horas após a coleta, a amostra de soro ou plasma deve ser imediatamente congelada em temperatura abaixo de -20°C. O armazenamento da amostra por até 3 meses não afeta a qualidade dos resultados.
  - Uma vez que a amostra foi congelada, a amostra deve ser descongelada apenas uma única vez para o teste, pois repetitivos processos de congelamento podem alterar os valores do teste.
  - Amostras com hemólise severa e hiperlipidemia não devem ser utilizadas e precisam ser coletadas novamente.
  - Não utilize os mesmos materiais/instrumentos para coleta de amostras de espécimes diferentes para evitar que uma amostra contamine outra. Portanto, instrumentos e materiais novos e limpos devem ser utilizados para cada coleta.
- Reagentes e cassetes
  - Imediatamente antes de usar, **deixe o cassete, o tampão de detecção e a amostra em temperatura ambiente por aproximadamente 30 minutos.**
  - O cassete e o tampão de detecção podem ser mantidos em temperatura ambiente por até 12 horas.
  - Deixar os componentes de ensaio à temperatura ambiente durante um período prolongado pode afetar os resultados dos testes. A exposição frequente à temperatura ambiente também pode afetar a validade.
  - Os cassetes, os tubos de tampão de detecção e as ponteiros usados devem ser manuseados cuidadosamente e descartados de forma apropriada, conforme as normas locais.
  - Não reutilizar. Um tampão de detecção e uma tampa capilar, assim como o cassete, devem ser utilizados para o processamento de apenas uma amostra.
  - Não misture e nem combine componentes de teste com números de lote diferentes. Não utilize reagentes vencidos. Qualquer um dos casos pode levar a resultados incorretos.
  - O cassete deve permanecer selado na embalagem original até imediatamente antes do uso. Não usar o cassete caso a embalagem esteja danificada ou aberta.
  - O tampão de detecção contém azida sódica como conservante. Caso haja exposição da pele ou olhos ao reagente, enxague-os imediatamente com água limpa e procure auxílio médico.

- Instrumento
  - O **Vet chroma™ TSH**, bem como o instrumento para teste **Vet chroma™**, devem ser utilizados longe de fontes de vibrações externas e/ou atuação de campos magnéticos. O instrumento **Vet chroma™** pode produzir pequenas vibrações durante o uso.

## LIMITAÇÕES DO PROCEDIMENTO

- O teste pode apresentar resultado falso-positivo/negativo devido a questões de fluxo:
  - Reação cruzada e/ou adesão não-específica de certos componentes da amostra aos anticorpos de detecção/captura.
  - A não-responsividade do antígeno aos anticorpos é mais comum quando o epítipo é mascarado por algum componente desconhecido, de modo a não ser detectado ou capturado pelos anticorpos.
  - A instabilidade ou degradação do antígeno com o tempo e/ou temperatura pode levar ao resultado falso-negativo, uma vez que o antígeno se torna irreconhecível pelos anticorpos.
  - Outros fatores podem interferir no teste e levar a resultados errôneos, tais como erros de procedimento/técnico, degradação dos componentes do teste/reagentes ou a presença de substâncias interferentes nas amostras-teste.
- Qualquer diagnóstico clínico baseado no resultado do teste deve estar associado ao respaldo de um médico veterinário, incluindo sintomas clínicos e resultados relevantes de outros testes.

## COMPONENTES NECESSÁRIOS

- Instrumento para **Vet chroma™ TSH**
  - **Leitor Vet chroma™**  
(Consulte o 'manual de operação dos testes do instrumento para **Vet chroma™** para obtenção de informações completas e instruções de operação).

## MATERIAIS FORNECIDOS

Componentes do kit **Vet chroma™ TSH**

- Caixa do cassete:
  - Cassetes 10 unidades
  - Tubos de tampão de detecção 10 unidades
  - Tampas capilares 10 unidades
  - ID Chip 1 unidade
  - Instrução de uso 1 unidade

## ARMAZENAMENTO E ESTABILIDADE

- O cassete e o tampão de detecção são estáveis por 20 meses (enquanto selados no invólucro de papel alumínio), se armazenados a 2-8°C.
- Após a abertura do cassete, o teste deve ser realizado imediatamente.

## CONTROLE DE QUALIDADE

- Testes de Controle de Qualidade (CQ) são parte das boas práticas laboratoriais para confirmar os resultados esperados e a validade do ensaio e devem ser realizados em intervalos regulares.
- Os resultados dos testes de CQ podem ser utilizados para calibração do produto.
- Materiais de controle de qualidade não são fornecidos com o kit **Vet chroma™ TSH**.  
Para mais informações sobre a obtenção de materiais de controle, entre em contato com a BioSys Ltda.  
(Por favor, consulte as instruções de uso do kit do controle).

## CONFIGURAÇÃO DO TESTE

- Verifique os componentes teste **Vet chroma™ TSH**: Cassetes selados, Tubos com tampão de detecção, ID Chip e Tampas

## Instruções de Uso

USO VETERINÁRIO | PRODUTO IMPORTADO

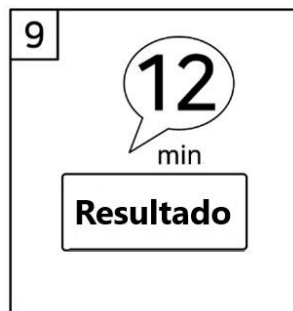
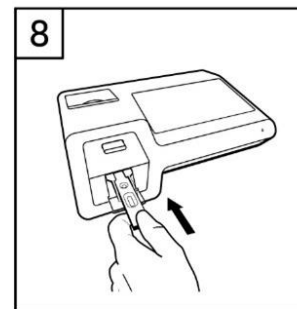
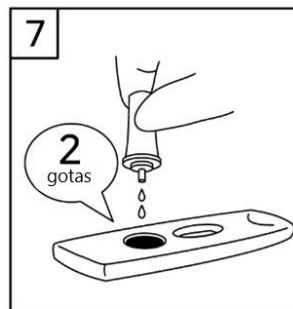
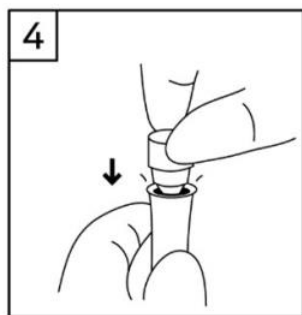
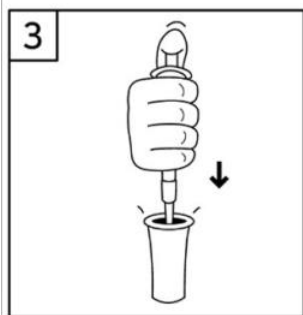
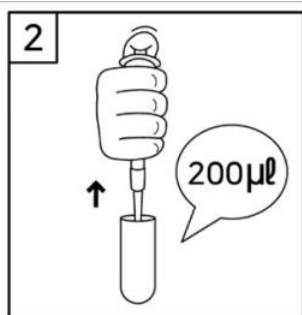
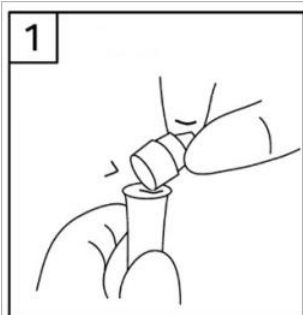
Produto Isento de Registro no Ministério da Agricultura Pecuária e Abastecimento

Capilares.

- Certifique-se que o número do lote dos cassetes corresponde ao do ID Chip, assim como ao do tampão de detecção.
- Mantenha o cassete selado (se armazenado na geladeira) e o tubo com tampão de detecção à temperatura ambiente por pelo menos 30 minutos antes da realização do teste.
- Coloque o cassete sobre uma superfície plana, limpa e isenta de poeira.

### PROCEDIMENTO DO TESTE

- 1) Faça um furo na parte superior do tubo tampão de detecção inserindo uma tampa capilar vazia.
- 2) Pipete 200 µL da amostra (soro canino/plasma/controle) utilizando uma micropipeta.
- 3) Transfira a amostra para o tubo do tampão de detecção.
- 4) Encaixe a tampa capilar e o tubo.
- 5) Agite 10 vezes ou mais até que a amostra saia do capilar por inversão.
- 6) Remova a tampa da parte superior do tubo montado. Descarte 2 gotas do reagente no papel toalha antes de aplicar no cassete.
- 7) Despeje apenas 2 gotas no poço da amostra do cassete.
- 8) Posicione o cassete no suporte Vet chroma™.
- 9) O instrumento para testes Vet chroma™ começará a escanear automaticamente o cassete carregado com a amostra após 12 minutos. Leia o resultado do teste na tela do instrumento Vet chroma™.



### INTERPRETAÇÃO DO RESULTADO

- O instrumento para testes Vet chroma™ calcula o resultado do teste automaticamente e exibe a concentração de TSH em ng/mL.
  - Valores de referência ponto de corte:
    - Faixa de trabalho: 0,1 - 5 ng/mL
    - Cut-Off/Ponto de corte: 0,6 ng/ml
    - Valores de Referência:
- |                         |             |
|-------------------------|-------------|
| Normal                  | 0,6 ng/mL   |
| Hipotiroidismo primário | ≥ 0,6 ng/mL |
- Estas recomendações são somente para orientação.
  - A interpretação do resultado por um médico veterinário deve sempre considerar o histórico do animal, exame clínico e outros resultados de testes diagnósticos, uma vez que nenhum método de diagnóstico é 100% preciso.
  - O diagnóstico definitivo é de prerrogativa e responsabilidade do médico veterinário.

### GARANTIA

Esta instrução de uso deve ser lida atentamente antes da utilização do produto e as instruções nela contidas devem ser rigorosamente cumpridas. A confiabilidade dos resultados do teste não poderá ser garantida em caso de desvio às instruções.

### DESCARTE




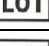






Seguir as disposições em vigor da resolução sobre o regulamento técnico para gerenciamento de resíduos de serviços de saúde, bem como outras práticas de biossegurança equivalentes.

## Instruções de Uso

USO VETERINÁRIO | PRODUTO IMPORTADO

Produto Isento de Registro no Ministério da Agricultura Pecuária e Abastecimento

**Observação:** Favor consultar a tabela abaixo para identificar os diversos símbolos:

	Quantidade suficiente para <n> testes
	Consultar as instruções para utilização
	Validade
	Código do lote
	Número de catálogo
	Cuidado
	Fabricante
	Produto para a saúde para diagnóstico <i>in vitro</i>
	Limite de temperatura
	Não reutilizar

 **Boditech Med Incorporated** 

43, Geodudanji 1-gil, Dongnae-myeon,  
Chuncheon-si, Gang-won-do  
Republic of Korea  
Tel: +(82) -33-243-1400  
Fax: +(82) -33-243-9373  
[www.boditech.co.kr](http://www.boditech.co.kr)

**Fabricado por: Boditech Med Incorporated**

**Importado e distribuído por: BioSys Ltda**

**Rua Coronel Gomes Machado, 358, Centro, Niterói, RJ**

**Cep: 24020-112**

**Responsável Técnico: Karen Fernanda Soares Ferreira CRMV-RJ 14.050**

**CNPJ: 02.220.795/0001-79**

**SAC: [sac@biosys.com.br](mailto:sac@biosys.com.br) - (21) 3907-2534 / 0800 015 1414**

**[www.biosys.com.br](http://www.biosys.com.br)**